

# JVC



JOGO DE CONEXÃO PARA PC E Macintosh

# Navegador de Imagens

PORTUGUÊS



**INSTRUÇÕES**

LYT0111-006A

**PT**

<i>CARACTERÍSTICAS PRINCIPAIS</i>	4
<b>Para Windows</b> .....	<b>5</b>
<i>CONEXÕES</i>	6
<i>MEDIDAS PRELIMINARES</i>	7
<i>INSTALAÇÃO</i>	8
<i>COMO FUNCIONA O DESKTOP</i>	9
"Bookshelf" (Estante) .....	9
"Album View" (Vista do álbum) .....	11
"Photo View" (Vista de foto) .....	12
"Camera View" (Vista da câmera) .....	13
<i>ALTERAÇÃO DOS AJUSTES DO SISTEMA</i>	14
<i>TRANSFERÊNCIA DE IMAGEM DA CÂMERA DE VÍDEO AO PC</i>	17
Salvaguarda de uma imagem no hard drive .....	17
Eliminação de todas as imagens estáticas armazenadas na câmera de vídeo .....	17
Quando quiser eliminar um álbum do seu hard drive .....	17
<i>ABERTURA DE UMA IMAGEM ARMAZENADA NO HARD DRIVE</i>	18
Zoom de aproximação em uma imagem .....	18
<i>ALTERAÇÃO DA CAPA FRONTAL DO ÁLBUM</i>	19
Alteração do nome de um álbum .....	19
<i>CÓPIA DE UMA IMAGEM EM UM OUTRO ÁLBUM</i>	20
Restauração de um álbum .....	20
<i>EDIÇÃO E PROCESSAMENTO DE UMA IMAGEM ATRAVÉS DE UMA OUTRA APLICAÇÃO</i>	21
<i>TRANSFERÊNCIA DE IMAGEM DO PC PARA A CÂMERA DE VÍDEO</i>	22
<i>ÍNDICE REMISSIVO (Para Windows)</i>	23

<b>Para Macintosh .....</b>	<b>25</b>
<i>CONEXÕES</i>	26
<i>MEDIDAS PRELIMINARES</i>	27
<i>INSTALAÇÃO</i>	28
<i>COMO FUNCIONA O DESKTOP</i>	29
<b>Janela BOOKSHELF .....</b>	29
<b>Janela ALBUM .....</b>	32
<b>Janela PICTURE .....</b>	33
<b>Janela CAMERA .....</b>	33
<i>ALTERAÇÃO DE AJUSTES DO SISTEMA</i>	34
<i>TRANSFERÊNCIA DE IMAGEM DA CÂMERA DE VÍDEO AO PC</i>	38
<b>Salv guarda de uma imagem no hard drive .....</b>	38
<b>Eliminação de todas as imagens estáticas armazenadas na câmara de vídeo .....</b>	38
<i>ABERTURA DE UMA IMAGEM ARMAZENADA NO HARD DRIVE</i>	39
<b>Zoom de aproximação ou afastamento de uma imagem .....</b>	39
<b>Rotação de uma imagem .....</b>	39
<i>ALTERAÇÃO DA CAPA FRONTAL DO ÁLBUM</i>	40
<b>Alteração do comentário .....</b>	40
<i>REALOCAÇÃO DE UMA IMAGEM PARA UM OUTRO ÁLBUM</i>	41
<b>Adição de um álbum criado através de uma outra aplicação .....</b>	41
<i>EDIÇÃO E PROCESSAMENTO DE UMA IMAGEM ATRAVÉS DE UMA OUTRA APLICAÇÃO</i>	42
<i>TRANSFERÊNCIA DE IMAGEM DO PC PARA A CÂMERA DE VÍDEO</i>	43
<i>AVISO AOS USUÁRIOS</i>	44
<i>ÍNDICE REMISSIVO (Para Macintosh)</i>	45

**ATENÇÃO:**

- Opere este equipamento de acordo com os procedimentos operacionais descritos neste manual.
- Utilize somente o CD-ROM fornecido. Nunca utilize nenhum outro CD-ROM para acionar este software.
- Não tente modificar este software.
- Trocas ou modificações não aprovadas pela JVC poderão invalidar a autorização concedida ao usuário para operar o equipamento.

**O que é o software Navegador de Imagens?**

O software Navegador de Imagens é um tipo de programa de aplicação que possibilita a transferência de imagens estáticas armazenadas na memória incorporada da câmera de vídeo a um computador pessoal mediante a conexão de uma câmera de vídeo com Câmera Estática Digital incorporada a um computador pessoal.

Mais ainda, você pode também transferir imagens armazenadas no hard drive do seu computador pessoal de volta para a câmera de vídeo.

**Aplicações Avançadas****Captura de imagens**

Você pode capturar imagens de uma câmera de vídeo com Câmera Estática Digital incorporada e ainda assistir a tais imagens no monitor do seu computador pessoal.

**Salvaguarda de uma imagem**

Pode-se salvar uma imagem no hard drive ou em um disquete.

**Edição de uma imagem**

Há uma variedade de possibilidades de edição de imagens e álbum.

Pode-se realocar a posição de uma imagem dentro de um álbum, realocar uma imagem para um outro álbum e efetuar o zoom em imagens.

**Transferência de uma imagem modificada a uma câmera de vídeo**

Pode-se transferir uma imagem que foi modificada, usando-se o \*MGI PhotoSuite SE fornecido, a uma câmera de vídeo.

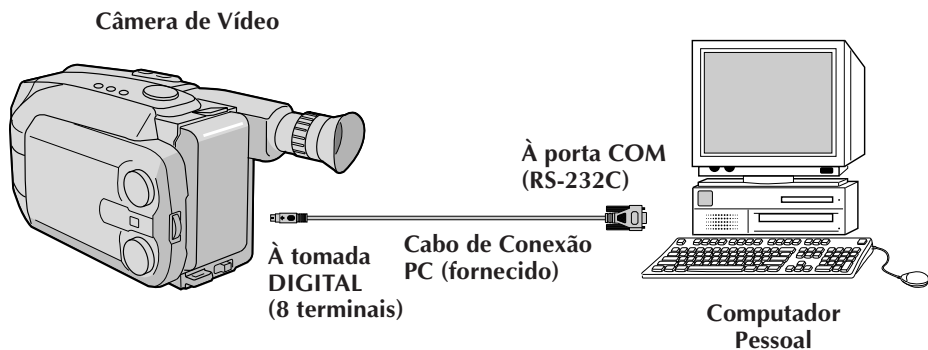
(\*MGI PhotoSuite SE é compatível somente com Windows®.)

# Para Windows®

---

Pode-se localizar a última informação (em inglês) sobre o programa de software fornecido no nosso Servidor da Rede Mundial (World Wide Web Server).  
<http://www.jvc-victor.co.jp/index-e.html>

- Antes das conexões, desligue a alimentação do seu computador pessoal e da câmera de vídeo como medida de segurança.
- Recomenda-se a utilização do Recarregador/Adaptador CA.



**Ambiente Operacional**

- Computador Pessoal com Microsoft® Windows® 95
- Processador CPU 486SX ou maior (Pentium ou melhor é recomendado.)
- Requerimento RAM mínimo: 16 MB
- Espaço disponível no Hard Disk de no mínimo 2 MB
- Visor colorido capaz de um mínimo de 640 x 480 pixels, 256 cores  
Recomenda-se 800 x 600, 32000 cores
- 1 porta de transmissão serial livre, compatível com 9600 bps ou taxa de transmissão mais alta, conectável ao RS-232C com conector serial de 9 terminais  
(Recomenda-se compatibilidade com UART 16550A)
- Ratinho (Windows®-compatível)
- Drive CD-ROM

**Nota:** Um adaptador de conversão serial de 9 terminais opcional é requerido para computadores que utilizam uma porta de comunicação serial outra que não o padrão de 9 terminais.

- \* Microsoft® e Windows® são marcas comerciais registradas ou marcas comerciais de Microsoft Corporation nos Estados Unidos da América e/ou outros países.
- \* Os demais nomes de produtos e companhias inclusos neste manual de instruções são marcas comerciais e/ou marcas comerciais registradas de seus respectivos proprietários.
- \* MGI PhotoSuite SE é uma marca comercial de MGI Software Corp.

## **INSTALAÇÃO (NAVEGADOR DE IMAGENS)**

---

Consulte o manual do Windows® 95 ou o manual do seu computador quanto aos pormenores dos procedimentos operacionais básicos do Windows® 95.

1. Acione o Windows® 95.
  - Feche quaisquer outras aplicações que estejam funcionantes. Certifique-se de que não haja ícone de outras aplicações na barra de tarefas.
2. Insira o CD-ROM no drive CD-ROM.
3. Faça um duplo clique no ícone "MY COMPUTER".
4. Faça um duplo clique no ícone "CD-ROM".
5. Faça um duplo clique na pasta "JVC".
6. Faça um duplo clique na pasta "PNAVI\_EN".
7. Faça um duplo clique no ícone "setup.exe".
  - O programa de ajustes iniciais será carregado. Siga as instruções que aparecem na tela.

## **ACIONAMENTO DO NAVEGADOR DE IMAGENS**

---

1. Acione o Windows® 95.
2. Faça um clique na tecla de Início na barra de tarefas.
  - O menu de Programas aparece na tela.
3. Desloque a seta do ratinho sobre a entrada do programa que deseja lançar e faça um clique para iniciar o programa.
  - "Picture Navigator" é accionado.

## **COMO FECHAR O PROGRAMA**

---

Faça um clique na tecla de Fechamento. Ou clique "Exit" de "File" na barra de menus.

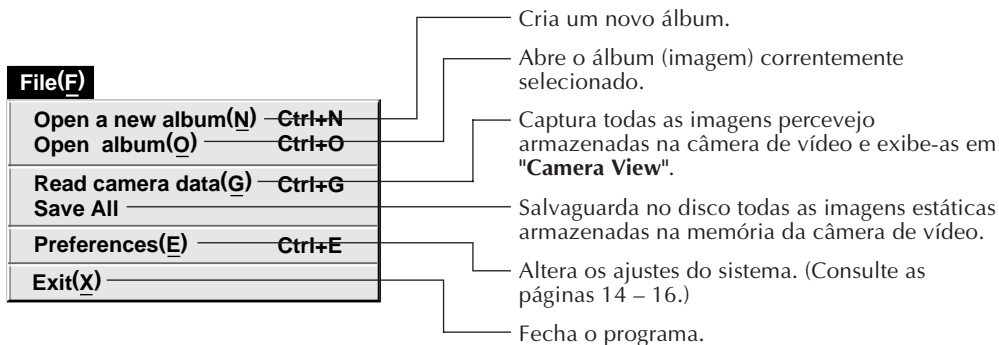


## BARRA DE MENUS

Todas as funções de programa podem ser selecionadas a partir dos menus na barra de menus. Faça um clique em um dos itens na barra de menus para abrir o menu expansivo correspondente. A seguir, faça um clique no comando desejado no menu expansivo. Algumas entradas de menu são inválidas, dependendo do status do programa. Comandos inválidos aparecem mais claros que os comandos válidos.

### "Bookshelf" (Estante)

As imagens da capa frontal de todos os álbuns são mostradas.



**Edit(E)**

Restore an album to the bookshelf(A) **Ctrl+A**  
 Delete the album(T) **Ctrl+X**

Restaura um álbum eliminado  
 (consulte a página 20).

Elimina o álbum selecionado da  
 Estante "**Bookshelf**".

**Display(V)**

✓ **Toolbar(T)**  
 ✓ **Status bar(S)**

Exibe a barra de ferramentas.

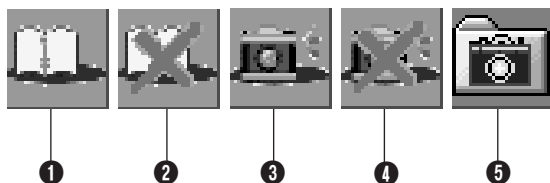
Exibe a barra de status.

**Help(H)**

**Version (A)...**

Exibe informações sobre a versão do software.

### ■ Barra de ferramenta da Estante



- 1 Cria um novo álbum.
- 2 Elimina o álbum selecionado.
- 3 Captura todas as imagens percebidas armazenadas na câmera de vídeo e exibe-as na Vista "**Camera View**".
- 4 Elimina todas as imagens estáticas armazenadas na câmera de vídeo.
- 5 Salva no disco todas as imagens estáticas armazenadas na memória da câmera de vídeo.

## "Album View" (Vista do Álbum)

Os percevejos são exibidos na tela.

### File(F)

Open(O)... <b>Ctrl+O</b>	Abre a foto correntemente selecionada.
Close album(X)	Fecha a Vista "Album View".

### Edit(E)

Edit(E)	Carrega uma outra aplicação e abre a imagem selecionada.
Delete(T) <b>Ctrl+X</b>	Elimina a foto selecionada.

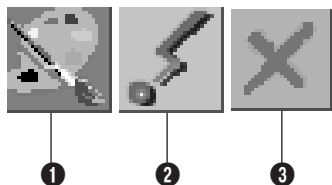
### Display(V)

<input checked="" type="checkbox"/> Toolbar(T)	Exibe a barra de ferramentas.
--	-------------------------------

### Sort(S)

<input checked="" type="checkbox"/> Non	Imagens são exibidas na seqüência capturada.
Date up	Exibe imagens em ordem cronológica.
Date down	Exibe imagens em ordem cronológica inversa.
Name up	Exibe imagens em ordem alfabética (A~).
Name down	Exibe imagens em ordem alfabética inversa (Z~).

### ■ Barra de ferramenta Vista do Álbum



1

2

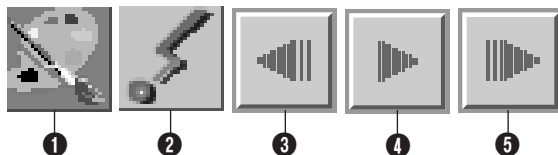
3

- 1 Carrega uma outra aplicação e abre a imagem selecionada.
- 2 Transfere a imagem selecionada do computador pessoal à câmera de vídeo.
- 3 Elimina a imagem selecionada.

**"Photo View" (Vista de Foto)**

A imagem selecionada é exibida em tamanho inteiro.

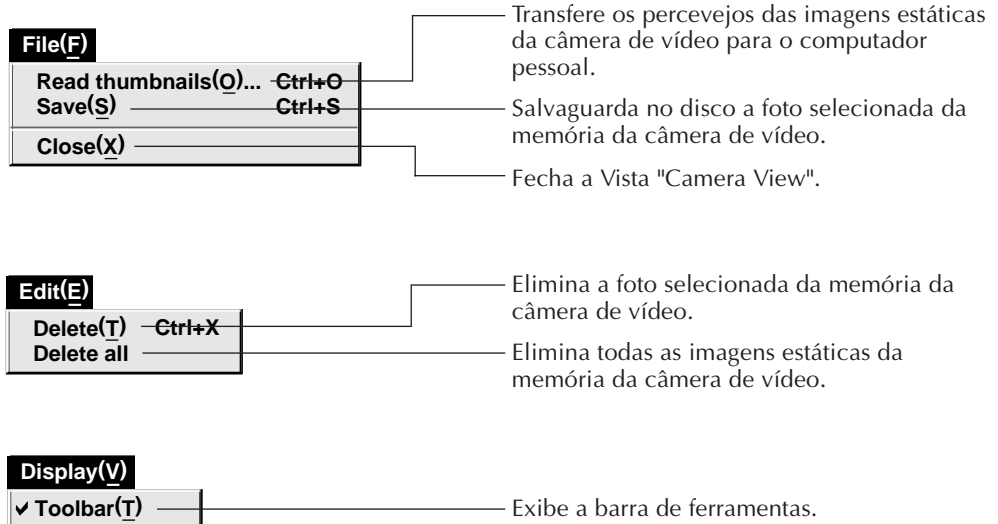
■ Barra de ferramenta Vista de Foto



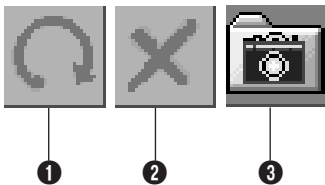
- 1 Carrega uma outra aplicação e abre a imagem exibida.
- 2 Transfere a imagem selecionada do computador pessoal para a câmera de vídeo.
- 3 Exibe a foto prévia do álbum.
- 4 Reproduz o show de eslaide.
- 5 Exibe a próxima foto do álbum.

## "Camera View" (Vista da Câmera)

Esta janela exibe os percevejos das imagens estáticas da câmera de vídeo.



### ■ Barra de ferramenta Vista da Câmera



- 1 Transfere percevejos das imagens estáticas da câmera de vídeo para o computador pessoal.
- 2 Elimina a foto selecionada da memória da câmera de vídeo.
- 3 Salvaguarda no disco a foto selecionada da memória da câmera de vídeo.

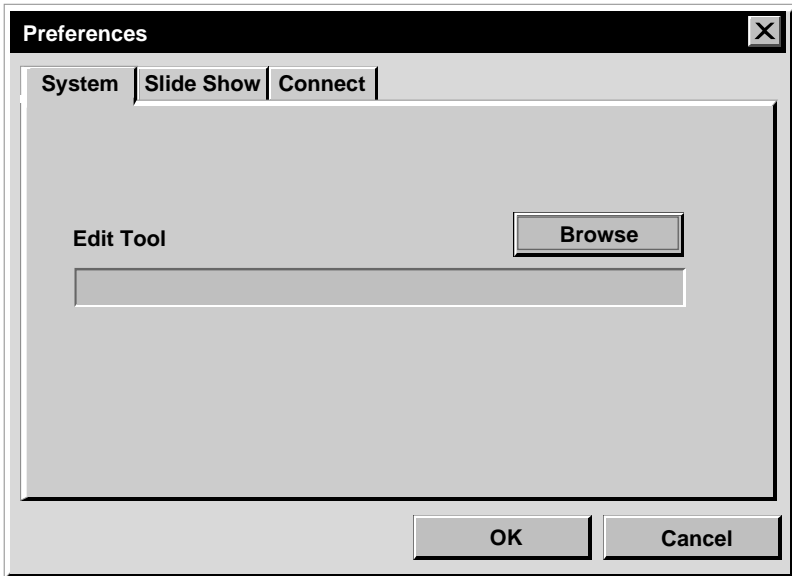
Ajuste as preferências de programa, tais como exibição da imagem e velocidade da porta serial.

A indicação do menu pode alterar-se conforme o seu computador pessoal.

## **Sistema**

---

A tela a seguir aparece quando se seleciona "File" — "Preferences" — "System" na Estante "Bookshelf".



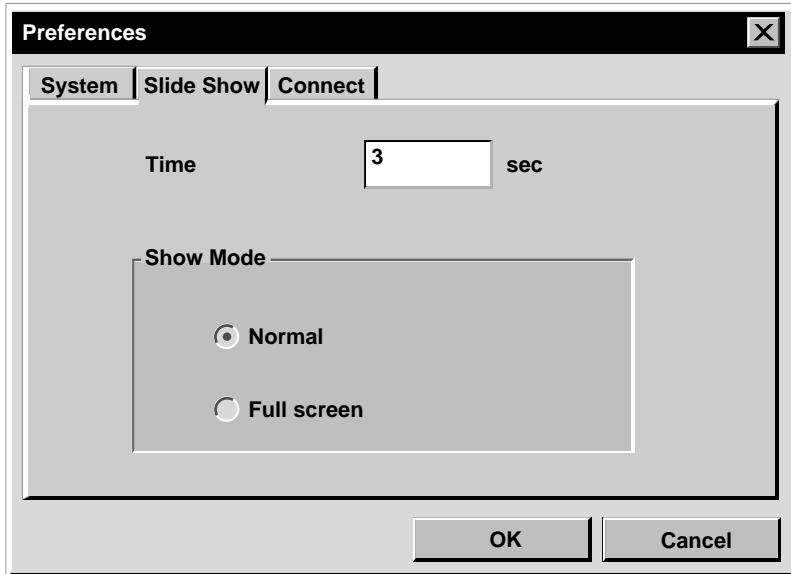
### **"Edit Tool" (Ferramenta de Edição)**

Seleciona o software de processamento da imagem, tal como o MGI PhotoSuite SE fornecido ou uma outra aplicação paint comercial, a ser utilizada no processamento da imagem capturada.

## Show de Eslaide

A tela a seguir aparece quando se seleciona "File" — "Preferences" — "Slide Show" na Estante "Bookshelf".

Faça um clique na tecla "OK" após alterar os ajustes.



### "Time" (Tempo)

Ajusta o tempo de exibição das imagens no Show de Eslaide.

### "Show Mode" (Modo de Show)

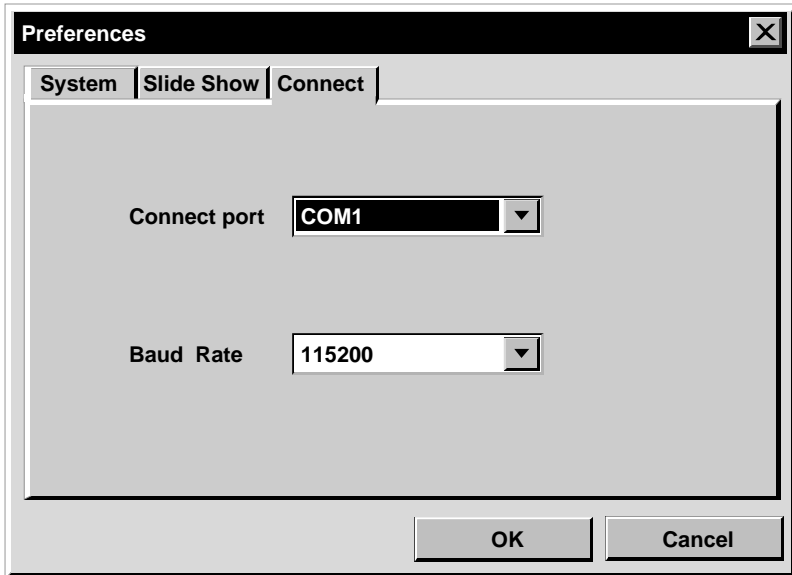
"Normal" : As imagens são exibidas uma após a outra no centro da tela.

"Full Screen" (Tela total) : Imagens de tamanho inteiro são exibidas na tela uma após a outra.

## Conexão

A tela a seguir aparece quando se seleciona "File" — "Preferences" — "Connect" na Estante "Bookshelf".

Faça um clique na tecla "OK" após alterar os ajustes.



### "Connect Port" (Porta de Conexão)

Selecione a porta COM conectando o computador pessoal à câmera de vídeo.

### "Baud Rate" (Taxa de Baud)

A velocidade máxima é ajustada automaticamente, de acordo com o computador pessoal em uso. Dependendo do seu computador pessoal, certas velocidades seriais podem não ser selecionáveis. Se ocorrerem erros de transmissão durante o uso, altere para um ajuste de velocidade serial mais baixo. Neste caso, a taxa de transferência de imagem será mais lenta.



## Preparação da câmera de vídeo

- 1 Ajuste o Interruptor de Seleção do Sistema a "D.S.C.".  
Ajuste a Chave de Alimentação a Play (reprodução).

## Operação do computador pessoal

- 2 Selecione "File" — "Read camera data" (Leia dados de câmera), ou faça um clique na tecla "Camera" na Estante "Bookshelf".
  - Todas as imagens percebido na câmera de vídeo são transferidas ao computador pessoal.
  - Quando a transferência é completada, as imagens percebido capturadas na Vista "Camera View" são exibidas.
  - Tais imagens não são salvaguardadas no hard drive do computador pessoal nesse momento.
  - A transferência de imagens a um computador pessoal não apaga as imagens armazenadas na câmera de vídeo.



Tecla Camera

Tecla Save All

## SALVAGUARDA DE UMA IMAGEM NO HARD DRIVE

- Faça um clique na tecla "Save All" na Estante "Bookshelf".  
Isto cria uma nova pasta de álbum e salvaguarda todas as imagens no seu hard drive.
- Quando quiser salvaguardar somente uma determinada imagem:
    1. Faça um clique na imagem que deseja salvaguardar na Vista "Camera View" para destacar o seu canto inferior esquerdo.
    2. Selecione "File" — "Save" na Vista "Camera View".  
Pode-se também clicar a tecla "Save" em "Camera View".
    3. Selecione o álbum na janela "Select Stored Album".



Tecla Delete

Tecla Save

## ELIMINAÇÃO DE TODAS AS IMAGENS ESTÁTICAS ARMAZENADAS NA CÂMERA DE VÍDEO

Selecione "Edit" — "Delete all" na Vista "Camera View".

- Quando quiser eliminar somente uma determinada imagem:
  1. Faça um clique na imagem que deseja eliminar em "Camera View" para destacar o seu canto inferior esquerdo.
  2. Selecione "Edit" — "Delete" na Vista "Camera View".  
Pode-se também clicar a tecla "Delete" em "Camera View".

## QUANDO QUISER ELIMINAR UM ÁLBUM DO SEU HARD DRIVE

1. Desloque a seta do ratinho até o álbum que deseja eliminar na Estante "Bookshelf" e então faça um clique na tecla direita do ratinho para selecionar "Delete the album with directory" (Eliminar o álbum com diretório).
2. Faça um clique em "OK" na caixa de diálogo "Warning" (Advertência).

### ATENÇÃO

- Lembre-se de que a imagem armazenada na câmera de vídeo será também eliminada quando se eliminar uma imagem de "Camera View".
- Imagens protegidas na câmera de vídeo não podem ser eliminadas.
- A transferência não está disponível enquanto a câmera de vídeo estiver indicando uma tela de imagem percebido ou uma tela de menu. Podem-se somente transferir imagens sendo exibidas pela câmera de vídeo em tamanho inteiro.

Pode-se abrir uma imagem que tenha sido transferida de uma câmera de vídeo e armazenada no hard drive.

- 1 Faça um duplo clique no álbum a que deseja assistir na Estante "**Bookshelf**".
  - Os percevejos são indicados na tela.
- 2 Faça um duplo clique na imagem a que deseja assistir em tamanho inteiro.
  - A imagem selecionada é exibida em tamanho inteiro.
  - Faça um clique na tecla ► em "**Photo View**" para assistir às imagens em sucessão automaticamente (Show de Eslaide).  
Faça um clique na tecla esquerda do ratinho para cessar o show de eslaide.
  - Consulte a página 15 para alterar o tempo de exibição das imagens.
  - Faça um clique na tecla ► em "**Photo View**" para exibir a próxima imagem inteira.
  - Faça um clique na tecla ◀ em "**Photo View**" para exibir a imagem prévia inteira.



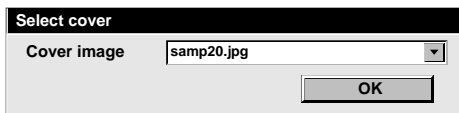
## ZOOM DE APROXIMAÇÃO EM UMA IMAGEM

Quando a tecla direita do ratinho é clicada sobre uma imagem na Vista "**Photo View**", o menu de tamanho da vista aparece. Selecione o tamanho desejado.

O pré-ajuste de fábrica é 100%. O ajuste "**Window Size**" (Tamanho da Janela) exhibe automaticamente a imagem em um tamanho que corresponda à janela.

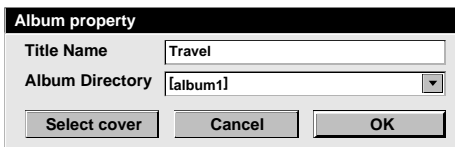
**Nota:** Uma imagem que tenha sido aproximada por zoom não pode ser salva guardada.

A capa frontal de cada álbum na Estante "Bookshelf" é a primeira imagem percebida da Vista "Album View". Quando quiser alterar a capa frontal de um álbum, execute o seguinte.



- 1 Desloque a seta do ratinho até o álbum cuja capa frontal deseja alterar na Estante "**Bookshelf**", e então faça um clique na tecla direita do ratinho.
- 2 Faça um clique em "**Album property**" (propriedade do álbum). Aparece a caixa de diálogo "**Album property**".
- 3 Faça um clique em "**Select cover**" (selecionar capa). Aparece a caixa de diálogo "**Select cover**".
- 4 Selecione o nome do arquivo para a capa frontal que deseja dentro da lista "**Cover Image**" (imagem da capa) e faça um clique em "**OK**".
- 5 Faça um clique em "**OK**" na caixa de diálogo "**Album property**". A capa frontal do álbum em "**Bookshelf**" é alterada para a nova capa frontal.

## ALTERAÇÃO DO NOME DE UM ÁLBUM



- 1 Desloque a seta do ratinho até o álbum cujo nome deseja alterar em "**Bookshelf**", e então faça um clique na tecla direita do ratinho.
- 2 Faça um clique em "**Album property**". Aparece a caixa de diálogo "**Album property**".
- 3 Introduza um nome de álbum em "**Title Name**" e faça um clique em "**OK**". O nome do álbum é alterado para o novo nome.
  - Os caracteres abaixo não podem ser utilizados em um nome de arquivo.  
\\, /, :, \*, ?, ", <, >, |, espaço.

# 20<sub>PT</sub> CÓPIA DE UMA IMAGEM EM UM OUTRO ÁLBUM

Pode-se copiar uma imagem entre álbuns mediante a exibição de 2 ou mais álbuns.

**1** Primeiro, abra "**Album View**" para o álbum a partir do qual deseja copiar uma imagem, e então abra uma outra Vista "**Album View**" para o álbum onde deseja copiar a imagem.

- As duas janelas são indicadas no estilo cascata.
- Desloque cada janela para uma posição que permita fácil visão, arrastamento e posicionamento.

**2** Arraste uma imagem que deseja copiar e lance-a no álbum onde deseja copiá-la.

## NOTA

Quando um arquivo é copiado em um álbum que possua um arquivo com o mesmo nome, mas uma diferente imagem, "**Overwrite?**" (Sobregravar?) é indicada. O pressionamento de "**Yes**" sobregrava a imagem, mas a imagem sobregravada não será exibida em "**Album View**". Primeiro feche "**Album View**" e então abra-a novamente. A imagem sobregravada será, assim, exibida.

## RESTAURAÇÃO DE UM ÁLBUM

Pode-se restaurar um álbum que fora previamente eliminado, caso o diretório desse álbum não tenha sido removido.

### Edit(E)

Restore an album to the bookshelf(A) Ctrl+A

Delete the album(T) Ctrl+X

**1** Selecione "**Edit**" — "**Restore an album to the bookshelf**" (Restaurar um álbum na estante) em "**Bookshelf**".

- Aparece a caixa de diálogo "**Album property**".

**2** Selecione o álbum que deseja restaurar da lista "**Album Directory**" e faça um clique em "**OK**".

- O álbum é adicionado em "**Bookshelf**".

Você pode selecionar o editor de imagem da sua escolha como o editor do Navegador de Imagens.

File(F)	
Open a new album(N)	Ctrl+N
Open album(O)	Ctrl+O
Read camera data(G)	Ctrl+G
Save All	
Preferences(E)	Ctrl+E
Exit(X)	

Edit(E)	
Edit(E)	
Delete(T)	Ctrl+X



Tecla Edit

## Preparação

- 1 Selecione "File" — "Preferences" em "Bookshelf". Aparece a janela "System".
- 2 Faça um clique na tecla "Browse".
- 3 Localize e selecione "MGI PhotoSuite SE". O nome do software é indicado na fileira Ferramenta de Edição.
- 4 Faça um clique na tecla "OK".

## Operação

- 5 Selecione a imagem que deseja editar em "Album View". Faça um clique na imagem que deseja editar em "Album View" para destacar o seu canto inferior esquerdo. Para selecionar 2 ou mais imagens, desloque a seta do ratinho para cada imagem e faça um clique enquanto pressiona a tecla Ctrl.
- 6 Abra a aplicação. Selecione "Edit" — "Edit" ou faça um clique na tecla "Edit" em "Album View".

"MGI PhotoSuite SE" selecionado no passo 3 abre-se e a imagem selecionada é exibida em tamanho inteiro. Caso tenha selecionado mais de 2 imagens, todas as imagens serão exibidas em tamanho inteiro.

Consulte o Guia de Idéia MGI PhotoSuite fornecido no CD-ROM para os procedimentos operacionais.

## Preparação da câmara de vídeo

- 1 Ajuste o Interruptor de Seleção do Sistema para "D.S.C.". Ajuste a Chave de Alimentação para PLAY.





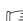

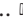




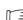










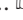

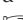
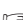
Tecla de transferência

## Preparação do computador pessoal

- 2 Faça um clique na imagem que deseja transferir em "Album View" para destacar o seu canto inferior esquerdo. Para selecionar 2 ou mais imagens, desloque o apontador do ratinho para cada imagem e faça um clique pressionando a tecla Ctrl. Seleccione todas as imagens, se quiser transferir todas as imagens para a câmara de vídeo.
- 3 Faça um clique na tecla "Transfer" em "Album View". A imagem seleccionada é transferida para a câmara de vídeo.

### NOTAS

- Os tamanhos de imagem de 640 x 480 pixels e 320 x 240 pixels podem ser enviados de um computador pessoal para a câmara de vídeo. Entretanto, imagens que tomam mais que aprox. 200 KB não podem ser transferidas.
- A transferência de imagens também é invalidada, caso a memória da câmara de vídeo se torne cheia e "Failure" seja indicada durante a transferência de imagens à câmara.

- A**  
Abertura de uma imagem armazenada  
no hard drive .....  pág. 18  
Acionamento do Navegador de  
Imagens .....  pág. 8  
"Album View" (Vista do Álbum) ....  pág. 11  
Alteração da capa frontal do  
álbum .....  pág. 19  
Alteração do nome de um álbum ....  pág. 19  
Alteração dos ajustes do sistema ...  pág. 14  
Ambiente operacional .....  pág. 7  
Aplicações avançadas .....  pág. 4
- B**  
Barra de menus .....  pág. 9  
Barra de ferramentas  
Barra de ferramenta Estante .....  pág. 10  
Barra de ferramenta Vista da  
Câmera .....  pág. 13  
Barra de ferramenta Vista de  
Foto .....  pág. 12  
Barra de ferramenta Vista do  
Álbum .....  pág. 11  
"Baud Rate" (Taxa de Baud) .....  pág. 16  
"Bookshelf" (Estante) .....  pág. 9
- C**  
"Camera View" (Vista da Câmera) ...  pág. 13  
Características principais .....  pág. 4  
Como fechar o programa .....  pág. 8  
Como funciona o desktop .....  pág. 9  
Conexões .....  pág. 6  
"Connect Port" (Porta de  
conexão) .....  pág. 16  
Cópia de uma imagem em um  
outro álbum .....  pág. 20
- E**  
Edição e processamento de uma  
imagem através de uma outra  
aplicação .....  pág. 21  
"Edit tool" (Ferramenta de  
edição) .....  pág. 14  
Eliminação de todas as imagens  
estáticas armazenadas na câmera  
de vídeo .....  pág. 17
- I**  
Instalação .....  pág. 8
- M**  
Medidas preliminares .....  pág. 7
- O**  
O que é o software Navegador de  
Imagens .....  pág. 4
- P**  
"Photo View" (Vista de Foto) .....  pág. 12  
Preferências de conexão .....  pág. 16  
Preferências do show de eslaide...  pág. 15  
Preferências do sistema .....  pág. 14
- R**  
Restauração de um álbum .....  pág. 20
- S**  
Salv guarda de uma imagem no  
hard drive .....  pág. 17  
Servidor da Rede Mundial .....  pág. 5  
"Show Mode" (Modo de show) ....  pág. 15
- T**  
"Time" (Tempo) .....  pág. 15  
Transferência de imagem da câmera  
de vídeo ao PC .....  pág. 17  
Transferência de imagem do PC  
para a câmera de vídeo .....  pág. 22
- Z**  
Zoom de aproximação em uma  
imagem .....  pág. 18



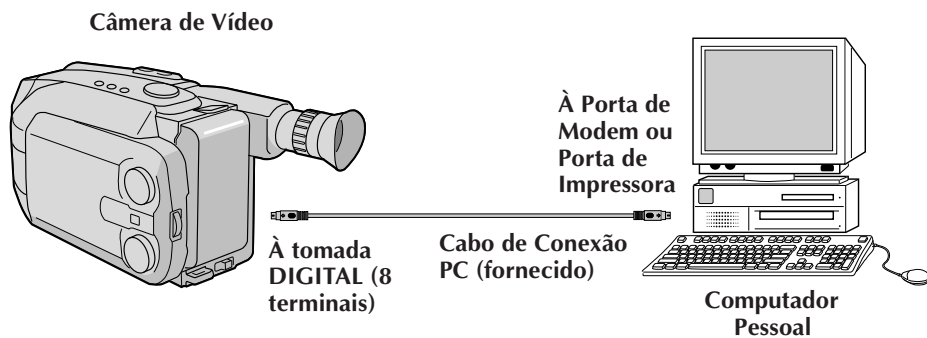


# Para Macintosh®

---

Pode-se localizar a última informação (em inglês) sobre o programa de software fornecido em nosso Servidor da Rede Mundial (World Wide Web Server).  
<http://www.jvc-victor.co.jp/index-e.html>

- Antes de efetuar as conexões, desligue a alimentação do seu computador pessoal e da câmera de vídeo por questões de segurança.
- Recomendamos a utilização do Recarregador/Adaptador CA.



**Ambiente Operacional**

- Um computador Apple Macintosh com um processador 68040 ou mais rápido/PowerPC 601 ou mais rápido
- OS: Software do sistema Apple versão 7.5 ou maior
- Requerimento RAM: mínimo de 4 MB
- Espaço disponível no Hard Disk de no mínimo 2 MB
- Visor colorido capaz de no mínimo 640 x 480 pixels, 256 cores  
Recomenda-se 800 x 600, 32000 cores
- Porta RS-422 (de modem ou impressora)
- Drive CD-ROM

\* Apple e Macintosh são marcas comerciais de Apple Computer Inc., registradas nos E.U.A. e outros países.

\* Outros produtos e nomes de companhias inclusos neste manual de instruções são marcas comerciais e/ou marcas comerciais registradas de seus respectivos proprietários.

## **INSTALAÇÃO (NAVEGADOR DE IMAGENS)**

---

Consulte o manual de instruções do Macintosh quanto às operações básicas do Macintosh.

- 1.** Acione o seu Macintosh.
  - Feche quaisquer outras aplicações que estejam funcionando.
- 2.** Insira o CD-ROM no drive CD-ROM.
- 3.** Faça um duplo clique no ícone "CD-ROM".
- 4.** Arraste e lance a pasta "Picture Navigator" para copiá-la no seu hard drive.
  - Copie-o em qualquer lugar outro que não a pasta do sistema.

## **ACIONAMENTO DO NAVEGADOR DE IMAGENS**

---

- 1.** Acione o seu Macintosh.
- 2.** Abra a pasta "Picture Navigator" e faça um duplo clique no ícone "Picture Navigator".
  - "Picture Navigator" é acionado.

## **COMO FECHAR O PROGRAMA**

---

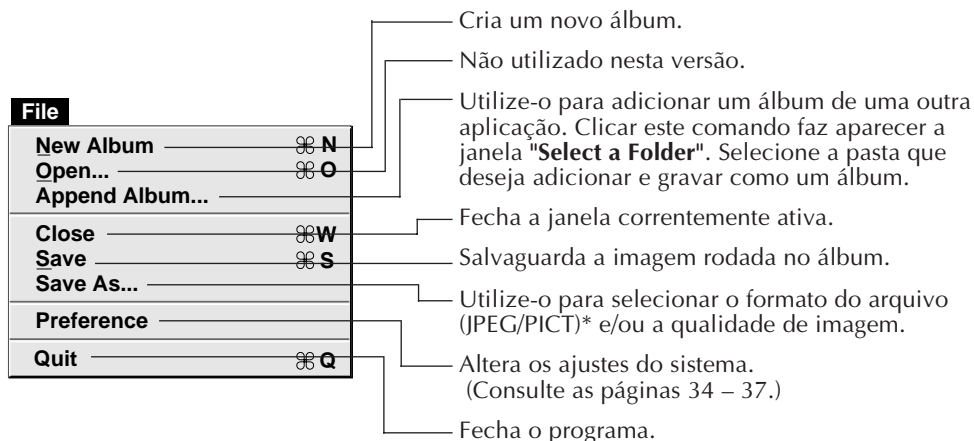
Faça um clique em "Quit" de "File" na barra de menus.

## BARRA DE MENUS

Todas as funções do programa podem ser selecionadas dos menus na barra de menus. Faça um clique e mantenha premida a tecla do ratinho em um item da barra de menus para abrir o seu menu expansivo correspondente. A seguir, libere a tecla no comando desejado do menu expansivo. Algumas entradas do menu estão invalidadas, dependendo do status do programa. Comandos inválidos aparecem mais claros do que os comandos válidos.

### Janela BOOKSHELF

As imagens da capa frontal de todos os álbuns são mostradas.



#### \* O que é JPEG?

- É o pré-ajuste inicial. Caso não ajuste o Formato de Imagem, os dados de imagem serão capturados neste formato.
- JPEG (Grupo Expert Fotográfico Misto) é um padrão de liderança que define a compressão e a descompressão das imagens coloridas estáticas.
- O tamanho dos dados de transferência é reduzido graças à compressão das imagens. Isto resulta em abreviação do tempo de transferência.

#### \* O que é PICT?

É um formato de imagem amplamente utilizado no Macintosh. A maioria das aplicações Macintosh de edição de imagens suportam este formato.

**Edit**

Undo	⌘ Z
Cut	⌘ X
Copy	⌘ C
Paste	⌘ V
Clear	⌘ V
Select All	⌘ A
Open by Other Application	
Use for Album Cover	
Remove Album Cover	

Anula a mais recente seleção.

Corta o comentário selecionado para a imagem percevejo e desloca-o até a prancheta.

Copia o comentário selecionado para a imagem percevejo na prancheta.

Cola o comentário para a imagem percevejo da prancheta.

Apaga a seleção.

Seleciona todos os álbuns na janela "**BOOK-SHELF window**" ou todas as imagens na janela "**ALBUM window**".

Carrega uma outra aplicação e abre a imagem selecionada.

Selecione-o para alterar a capa frontal do álbum em "**BOOKSHELF window**".

Utilize-o para alterar a capa frontal de um álbum, de uma imagem para uma ilustração genérica.

**View**

Name
Recorded Date
Edited Date
Comment
None
Sort by Name
Sort by Recorded Date
Sort by Edited Date
Sort by Comment
Rotate 90° Clockwise
Rotate 90° Counterclockwise
Rotate 180°

Indica o nome do arquivo para cada imagem em um álbum.

Indica a data em que a imagem foi gravada.

Indica a data em que a imagem foi adicionada ou editada.

Indica o comentário para cada imagem em um álbum.

Não indica nenhuma informação (Nome/ Data de Gravação/Data de Edição/ Comentário) para cada imagem percevejo.

Classifica por nome de arquivo de cada imagem em um álbum.

Classifica por data de gravação de cada imagem.

Classifica por data de adição ou edição de cada imagem.

Classifica por comentário para cada imagem em um álbum.

Gira a imagem 90 graus no sentido horário.

Gira a imagem 90 graus no sentido anti-horário.

Gira a imagem 180 graus.

**Camera**

Reload	
Stop	
Save All	⌘R
Save Selected Photo	
Transmit Selected Photo	⌘T
Delete All...	
Delete Selected Photo...	

Transfere percevejos das imagens estáticas da câmera de vídeo.

Pára a transferência de imagens da câmera de vídeo.

Salvuarda no disco todas as imagens estáticas armazenadas na memória da câmera de vídeo.

Salvuarda no disco a foto selecionada da memória da câmera de vídeo.

Transfere a imagem selecionada do computador pessoal para a câmera de vídeo.

Elimina todas as imagens estáticas da memória da câmera de vídeo.

Elimina a foto selecionada da memória da câmera de vídeo.

**Slide Show**

Play • Pause	⌘/
Play(Selected Photo)	
Stop	⌘.
Next Photo	
Previous Photo	
More Interval	⌘[
Less Interval	⌘]

Reproduz/pausa o Show de Eslaide.

As fotos selecionadas são exibidas na forma de um "Slide Show".

Pára o Show de Eslaide.

Exibe a próxima foto do álbum.

Exibe a foto anterior do álbum.

Torna o tempo de exibição das imagens mais longo para o Show de Eslaide.

Torna o tempo de exibição das imagens mais curto para o Show de Eslaide.

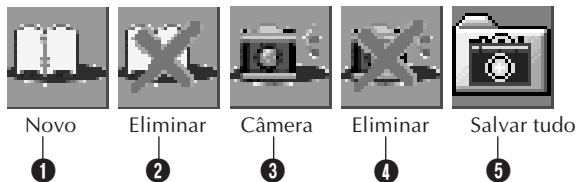
**Window**

Bookshelf	⌘0
Camera	

Abre a janela "BOOKSHELF window".

Abre a janela "CAMERA window".

### ■ Barra de ferramenta da janela BOOKSHELF

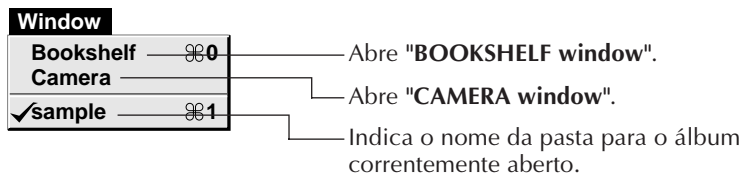


- 1 Cria um novo álbum.
- 2 Elimina o álbum selecionado.
- 3 Captura todas as imagens percebidas armazenadas na câmera de vídeo e exibe-as na janela "**CAMERA window**".
- 4 Elimina todas as imagens estáticas armazenadas na câmera de vídeo.
- 5 Salva no disco todas as imagens estáticas armazenadas na memória da câmera de vídeo.

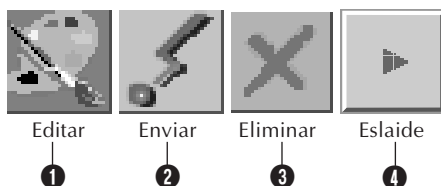
## Janela ALBUM

A lista de imagens é indicada na tela.

Os menus são os mesmos daqueles mostrados na janela BOOKSHELF, com exceção do menu Window.



### ■ Barra de ferramentas da janela ALBUM



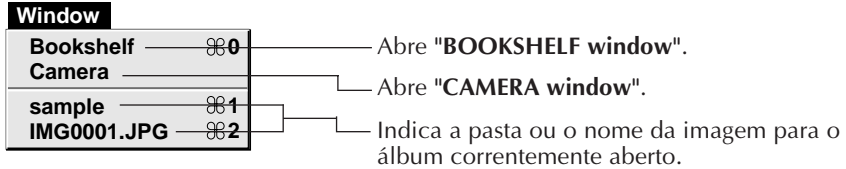
- 1 Carrega uma outra aplicação e abre a imagem selecionada.  
O ícone do software registrado é indicado na tela "**File**" — "**Preference**" — "**Edit**" (☞ pág. 37).
- 1 Transfere a imagem selecionada do computador pessoal para a câmera de vídeo.
- 1 Elimina a imagem selecionada.
- 1 Reproduz/pausa o show de eslaide.



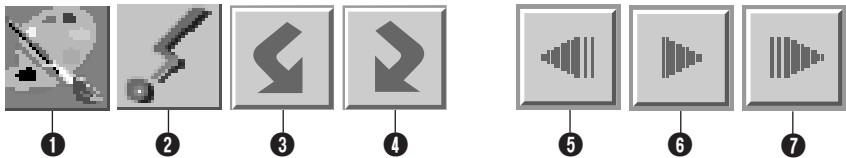
## Janela PICTURE

A imagem selecionada é exibida em tamanho inteiro.

Os menus são os mesmos daqueles mostrados na janela BOOKSHELF, com exceção do menu Window.



### ■ Barra de ferramenta da janela PICTURE



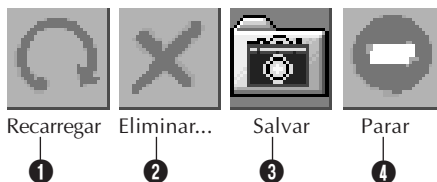
- Carrega uma outra aplicação e abre a imagem exibida. O ícone do software registrado é indicado na tela "File" — "Preference" — "Edit" (☞ pág. 37).
- Transfere a imagem selecionada do computador pessoal para câmera de vídeo.
- Gira a imagem 90 graus para o sentido anti-horário.
- Gire a imagem 90 graus para o sentido horário.
- Exibe a foto prévia do álbum.
- Reproduz/pausa o show de eslaide.
- Exibe a próxima foto do álbum.

## Janela CAMERA

Esta janela exibe os percevejos das imagens estáticas da câmera de vídeo.

Os menus são os mesmos daqueles mostrados na janela BOOKSHELF.

### ■ Barra de ferramentas da janela CAMERA



- Transfere percevejos das imagens estáticas da câmera de vídeo para o computador pessoal.
- Elimina a foto selecionada da memória da câmera de vídeo.
- Salvaguarda no disco a foto selecionada da memória da câmera de vídeo.
- Pára a transferência de imagem da câmera de vídeo.

Ajuste as preferências do programa tais como conexão, velocidade da porta serial e exibição da imagem.

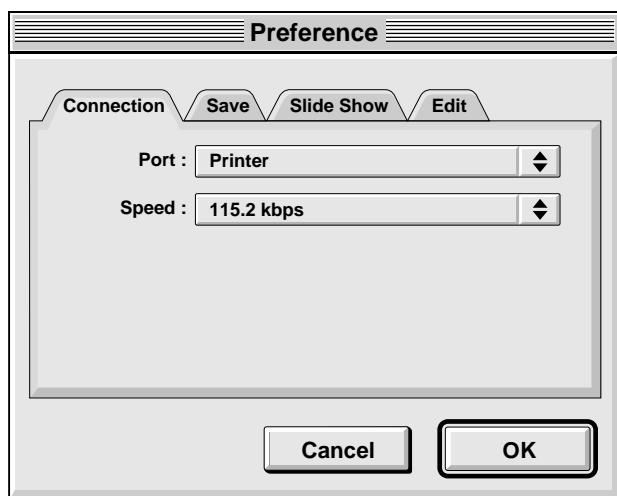
A indicação do menu pode alterar-se conforme o seu computador pessoal.

## **Conexão**

---

A tela a seguir aparece quando se seleciona "File" — "Preference" — "Connection".

Faça um clique na tecla "OK" após alterar os ajustes.



### **"Port" (Porta)**

Modem : selecione-a quando for conectar à porta de modem.

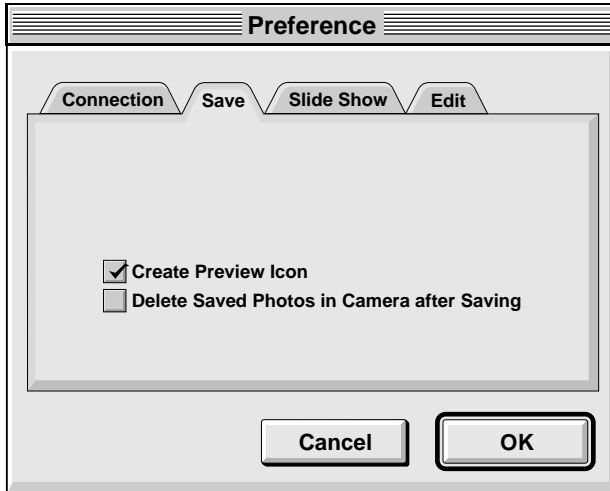
Impressora : selecione-a quando for conectar à porta de impressora.

### **"Speed" (Velocidade)**

A velocidade máxima é ajustada automaticamente, de acordo com o computador pessoal em uso. Dependendo do seu computador pessoal, certas velocidades seriais podem não ser selecionáveis. Caso erros de transmissão ocorram durante o uso, altere o ajuste da velocidade serial para um valor mais baixo. Neste caso, a taxa de transferência da imagem será mais lenta.

## Salvaguarda

A tela a seguir aparece quando se seleciona "File" — "Preference" — "Save".  
Faça um clique na tecla "OK" após alterar os ajustes.



### "Create Preview Icon" (Criação do Ícone de Pré-estréia)

Faça um clique em "**check box**" para que um ícone da imagem capturada seja criado e indicado junto com o nome do seu arquivo.

### "Delete Saved Photos in Camera after Saving" (Eliminação de Fotos Salvaguardadas na Câmera após a Salvaguarda)

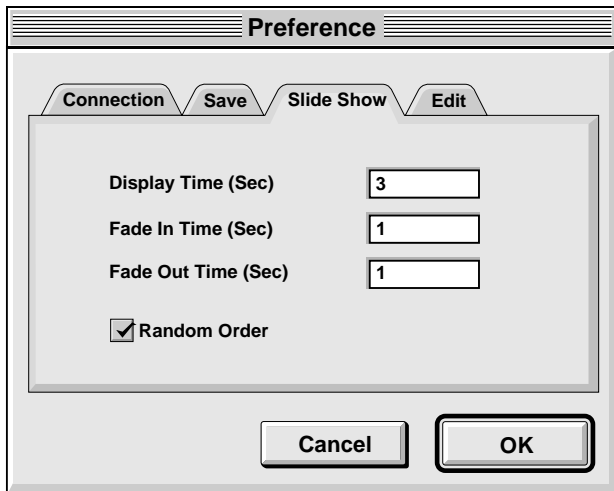
Faça um clique em "**check box**" para que a imagem estática armazenada na câmera de vídeo seja automaticamente eliminada após ser salvaguardada em um computador pessoal.

Dessa forma, não haverá necessidade de se eliminar a imagem estática armazenada na câmera de vídeo toda vez que a mesma for transferida para o computador pessoal.

## Show de Eslaide

A tela a seguir aparece quando se seleciona "File" — "Preference" — "Slide Show".

Faça um clique na tecla "OK" após alterar os ajustes.



### "Display Time (Sec)" (Tempo de Exibição (Seg.))

Ajuste o tempo de exibição das imagens para o Show de Eslaide.

### "Fade In Time (Sec)/Fade Out Time (Sec)" (Tempo de Fusão de Abertura (Seg.)/Tempo de Fusão de Encerramento (Seg.))

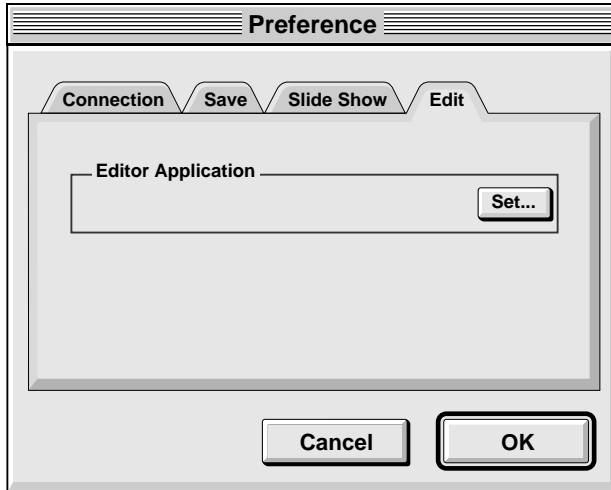
Ajuste o Tempo de Fusão de Abertura/Encerramento das imagens para o Show de Eslaide.

### "Random Order" (Ordem aleatória)

Faça um clique em "check box" para exibir imagens em seqüência aleatória automaticamente durante o Show de Eslaide.

## Edição

A tela a seguir aparece quando se seleciona "File" — "Preference" — "Edit".



### "Editor Application" (Aplicação do Editor)

Selecione o software de processamento da imagem, tal como uma outra aplicação paint comercial, a ser utilizada no processamento da imagem capturada.

## Preparação da câmera de vídeo

- 1 Ajuste o Interruptor de Seleção do Sistema para "D.S.C.". Ajuste a Chave de Alimentação para Play (Reprodução).

## Operação do computador pessoal

- 2 Selecione "**Window**" — "**Camera**", ou faça um clique na tecla "**Camera**" em "**BOOKSHELF window**".
  - Todas as imagens percebidas na câmera de vídeo são transferidas para o computador pessoal.
  - Quando a transferência for completada, as imagens percebidas capturadas em "**CAMERA window**" serão exibidas.
  - Tais imagens não são salvaguardadas no hard drive do computador pessoal nesse momento.
  - A transferência de imagens para um computador pessoal não apaga as imagens armazenadas na câmera de vídeo.
- 3 Faça um clique na imagem que deseja ver em tamanho inteiro.
  - A imagem selecionada é exibida em tamanho inteiro.
  - Tais imagens não são salvaguardadas no hard drive do computador pessoal nesse momento.

### ATENÇÃO

- Lembre-se de que a imagem armazenada na câmera de vídeo também será eliminada quando se eliminar uma imagem de "**CAMERA window**".
- A transferência estará inabilitada enquanto a câmera de vídeo estiver exibindo uma tela de imagem indexada ou uma tela de menu. Somente imagens sendo exibidas em tamanho inteiro podem ser transferidas.
- Imagens protegidas na câmera de vídeo não podem ser eliminadas.

## SALVAGUARDA DE UMA IMAGEM NO HARD DRIVE

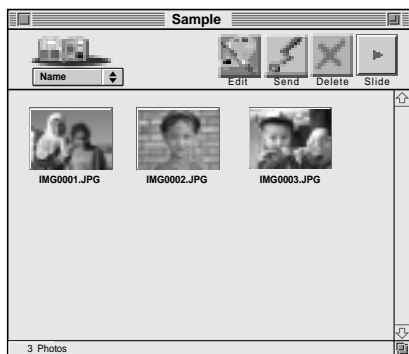
Selecione "**Camera**" — "**Save All**". Isto criará uma nova pasta de álbum e salvaguardará todas as imagens no seu hard drive.

- Quando quiser salvaguardar somente uma determinada imagem:
  1. Faça um clique no canto superior esquerdo da imagem que deseja salvaguardar (o cursor altera-se para uma marca de checagem ✓). Um círculo vermelho aparecerá no canto superior esquerdo. Clicando-o novamente apagará o círculo vermelho.
  2. Selecione "**Camera**" — "**Save Selected Photo**". Pode-se também clicar a tecla "**Save**" em "**CAMERA window**".

## ELIMINAÇÃO DE TODAS AS IMAGENS ESTÁTICAS ARMAZENADAS NA CÂMERA DE VÍDEO

Selecione "**Camera**" — "**Delete All**".

- Quando quiser eliminar somente uma determinada imagem:
  1. Faça um clique no canto superior esquerdo da imagem que deseja eliminar (o cursor altera-se para uma marca de checagem ✓). Um círculo vermelho aparecerá no canto superior esquerdo. Clique-o novamente para apagar o círculo vermelho.
  2. Selecione "**Camera**" — "**Delete Selected Photo**". Pode-se também clicar a tecla "**Delete**" em "**CAMERA window**".



Pode-se abrir uma imagem que foi transferida de uma câmera de vídeo e armazenada no hard drive.

- 1 Faça um clique no álbum.
- 2 Faça um clique na imagem que deseja ver em tamanho total.
  - A imagem selecionada é exibida em tamanho inteiro.
  - Faça um clique na tecla ► em "PICTURE window" para percorrer as imagens em sucessão automaticamente (Show de Eslaide). O pressionamento da tecla ◀ durante o show de eslaide faz exibir as imagens em ordem inversa. Clique a tecla ► novamente para cessar.
  - Consulte a página 36 para alterar o tempo de exibição das imagens.
  - Faça um clique na tecla ► em "PICTURE window" para exibir a próxima imagem em tamanho inteiro.
  - Faça um clique na tecla ◀ em "PICTURE window" para exibir a imagem prévia em tamanho inteiro. Caso a tecla ► seja pressionada após isto, as imagens serão mostradas como um show de eslaide em ordem inversa.

## ZOOM DE APROXIMAÇÃO OU AFASTAMENTO DE UMA IMAGEM

Faça um clique na tecla ⬆ no canto esquerdo da base de "PICTURE window" para selecionar a sua magnificação desejada.

A porcentagem de magnificação é sempre exibida no canto inferior esquerdo de "PICTURE window".

O pré-ajuste de fábrica é "Fit to Window", que irá automaticamente exibir a imagem em um tamanho adaptado à janela.

**Nota:** Uma imagem sob zoom de aproximação ou afastamento não pode ser salvaguardada.

## ROTAÇÃO DE UMA IMAGEM

Selecione "View" em "PICTURE window" — "Rotate 90° Clockwise", "Rotate 90° Counterclockwise" ou "Rotate 180°".

"Rotate 90° Clockwise" : Gira a imagem 90 graus no sentido horário toda vez que for selecionado.

"Rotate 90° Counterclockwise" : Gira a imagem 90 graus no sentido anti-horário toda vez que for selecionado.

"Rotate 180°" : Gira a imagem 180 graus.

**Nota:** Não é possível salvaguardar a imagem girada.

■ Para sair

Selecione "File"—"Quit".

**Edit**

Can't Undo	⌘Z
Cut	⌘X
Copy	⌘C
Paste	⌘V
Clear	
Select All	⌘A
Open by Other Application	
<b>Use for Album Cover</b>	
Remove Album Cover	

A capa frontal de cada álbum em "**BOOK-SHELF window**" é a primeira imagem de "**ALBUM window**". Quando quiser alterar a capa frontal de um álbum, execute o seguinte procedimento.

**1**

Quando se clica o canto superior esquerdo (o cursor altera-se para a marca de checagem ✓) da imagem que se deseja usar como a capa frontal em "**ALBUM window**", um círculo vermelho aparece no canto superior esquerdo da imagem.

**2**

Selecione "**Edit**" — "**Use for Album Cover**" (Usar para Capa de Álbum).

- A capa frontal do álbum em "**BOOK-SHELF window**" é alterada para a nova capa frontal.
- Para alterar a capa frontal de um álbum de uma imagem para uma ilustração genérica, selecione "**Edit**" — "**Remove Album Cover**" (Remover Capa de Álbum).

**ALTERAÇÃO DO COMENTÁRIO****View**

Name
Recorded Date
Edited Date
<b>Comment</b>
None
Sort by Name
Sort by Recorded Date
Sort by Edited Date
Sort by Comment
Rotate 90° Clockwise
Rotate 90° Counterclockwise
Rotate 180°

Pode-se alterar o comentário para a imagem.

**1**

Selecione "**View**" — "**Comment**" em "**ALBUM window**".

- O comentário será indicado sob a imagem.

**2**

Faça um clique na indicação do comentário em "**ALBUM window**".

- A indicação do comentário é destacada.

**3**

Introduza o comentário e pressione a tecla **RETURN**.

- O comentário é alterado para o novo.



Pode-se realocar uma imagem entre álbuns mediante a exibição de 2 ou mais álbuns.

**1** Primeiro, abra uma janela "**ALBUM window**" para o álbum do qual deseja deslocar uma imagem, e então abra uma outra janela "**ALBUM window**" para o álbum onde deseja trazer a imagem.

- As duas janelas são exibidas em estilo cascata.
- Desloque cada janela para uma posição que permita fácil visão, arrastamento e posicionamento.

**2** Arraste a imagem que deseja realocar e lance-a no álbum onde deseja inseri-la.

- Para alterar a ordem das imagens, arraste a imagem que deseja realocar e lance-a na posição desejada.

Quando copiar uma imagem em um outro álbum, arraste e lance-a enquanto pressiona a tecla de opção no passo 2.

## ADIÇÃO DE UM ÁLBUM CRIADO ATRAVÉS DE UMA OUTRA APLICAÇÃO

Pode-se adicionar um álbum que já tenha sido criado, utilizando-se uma outra aplicação para o software Navegador de Imagens.

File	
New Album	⌘N
Open...	⌘O
<b>Append Album...</b>	
Close	⌘W
Save	⌘S
Save As...	
Preference	
Quit	⌘Q

**1** Selecione "**File**" — "**Append Album...**" na janela BOOKSHELF.

- Abre-se a janela "**Select a Folder**" (selecione uma pasta).

**2** Selecione a pasta desejada para adicionar o álbum antes de pressionar a tecla Select.

- O álbum é adicionado na janela BOOKSHELF.

File	
New Album	⌘N
Open...	⌘O
Append Album...	
Close	⌘W
Save	⌘S
Save As...	
Preference	
Quit	⌘Q

Edit	
Can't Undo	⌘Z
Cut	⌘X
Copy	⌘C
Paste	⌘V
Clear	
Select All	⌘A
Open by Other Application	
Use for Album Cover	
Remove Album Cover	

Pode-se seleccionar o editor de imagem preferido como o editor do Navegador de Imagens.

## Preparação

- 1 Seleccione "**File**" — "**Preference**" — "**Edit**". Aparece a janela "Edit" em "**Preference**".
- 2 Faça um clique na tecla "**Set**".
- 3 Seleccione o software de aplicação. O nome do software é indicado na coluna de Aplicação do Editor.
- 4 Faça um clique na tecla "**OK**".

## Operação

- 5 Seleccione a imagem que deseja editar. Quando se clica o canto superior esquerdo da imagem que se quer editar (o cursor altera-se para uma marca de checagem ✓) em "**ALBUM window**", um círculo vermelho aparece no canto superior esquerdo. Clicando-o novamente apagará o círculo vermelho. Podem-se seleccionar 2 ou mais imagens desta maneira.
- 6 Abra a aplicação. Seleccione "**Edit**" — "**Open by Other Application**" ou faça um clique no ícone "Edit" em "**ALBUM window**".

*O software de aplicação seleccionado no passo 3 abre-se e a imagem seleccionada é exibida em tamanho total.*

*Caso tenha seleccionado mais que 2 imagens, todas as imagens serão exibidas em tamanho inteiro. Consulte o manual de instruções do software de aplicação quanto aos procedimentos para edição.*

**Nota:** A imagem processada é salvaguardada em "**ALBUM window**".

*Nem todos os software podem exibir múltiplas imagens.*

## Preparação da câmera de vídeo

- 1 Ajuste o Interruptor de Seleção do Sistema para "D.S.C".  
Ajuste a chave de Alimentação para PLAY.

## Preparação do computador pessoal

- 2 Selecione a imagem a ser transferida para a câmera de vídeo.  
Quando se clica o canto superior esquerdo (o cursor altera-se para a marca de checagem ✓) da imagem que se quer transferir na janela "**ALBUM window**", um círculo vermelho aparece no canto superior esquerdo da imagem. Clicando-o novamente apagará o círculo vermelho.  
Podem-se selecionar 2 ou mais imagens desta maneira. Selecione todas as imagens, caso queira transferir todas as imagens para a câmera de vídeo.
- 3 Selecione "**Camera**" — "**Transmit Selected Photo**". Ou clique o ícone "**Send**" na janela "**ALBUM window**". A imagem selecionada é transferida para a câmera de vídeo.

Camera	
Reload Stop	
Save All Save Selected Photo	⌘R
Transmit Selected Photo	⌘T
Delete All... Delete Selected Photo...	

### NOTA

A transferência de imagem é impossibilitada e abortada, caso a memória da câmera de vídeo se torne cheia e "**Camera memory is full. Picture transfer is aborted.**" seja indicada durante a transferência de imagens.

A utilização deste software está autorizada de acordo com os termos da licença do software.

Quando contactar a sua agência ou oficina JVC local em seu país a respeito deste software (consulte a Rede de Serviços Mundial JVC (JVC Worldwide Service Network) em <http://www.jvc-victor.co.jp/worldmap/index-e.html>), preencha o registro a seguir para ter as informações apropriadas prontas.

Nome do Produto		
Modelo		
Problema		
Mensagem de Erro		
PC	Fabricante	
	Modelo	<input type="checkbox"/> Desktop <input type="checkbox"/> Laptop
	CPU	
	OS	
	Memória	MB
	Espaço disponível no Hard Disk	MB

Note que poderá levar um certo tempo para que as suas questões sejam respondidas, conforme o assunto abordado.

A JVC não pode responder a questões concernentes a operações básicas do seu computador pessoal, ou questões sobre especificações ou desempenho de OS, outras aplicações ou drivers.

- A**  
Abertura de uma imagem armazenada no hard drive ..... 📖 pág. 39  
Acionamento do Navegador de Imagens ..... 📖 pág. 28  
Adição de um álbum criado através de uma outra aplicação ..... 📖 pág. 41  
Alteração da capa frontal do álbum ..... 📖 pág. 40  
Alteração de ajustes do sistema .... 📖 pág. 34  
Alteração do comentário ..... 📖 pág. 40  
Ambiente operacional ..... 📖 pág. 27  
Aplicações avançadas ..... 📖 pág. 4
- B**  
Barra de ferramentas  
Barra de ferramenta Janela de Álbum ..... 📖 pág. 32  
Barra de ferramenta Janela de Câmera ..... 📖 pág. 33  
Barra de ferramenta Janela de Estante ..... 📖 pág. 32  
Barra de ferramenta Janela de imagem ..... 📖 pág. 33  
Barra de menus ..... 📖 pág. 29  
Menu de ajuda ..... 📖 pág. 31  
Menu de arquivo ..... 📖 pág. 29  
Menu de câmera ..... 📖 pág. 31  
Menu de edição ..... 📖 pág. 30  
Menu de janela na janela de Album ..... 📖 pág. 32  
na janela de Estante ..... 📖 pág. 31  
na janela de Imagem ..... 📖 pág. 33  
Menu do Show de Eslaide ..... 📖 pág. 31  
Menu de vista ..... 📖 pág. 30
- C**  
Características principais ..... 📖 pág. 4  
Como fechar o programa ..... 📖 pág. 28  
Como funciona o desktop ..... 📖 pág. 29  
Conexões ..... 📖 pág. 26  
"Create Preview Icon" (Criação do ícone de pré-estréia) ..... 📖 pág. 35
- D**  
"Delete Saved Photos in Camera after Saving" (Eliminação de fotos salvaguardadas na câmera após a salvaguarda) .... 📖 pág. 35  
"Display Time (Sec)" (Tempo de exibição (seg.)) ..... 📖 pág. 36
- E**  
Edição e processamento de uma imagem através de uma outra aplicação ..... 📖 pág. 42
- "Editor Application" (Aplicação do editor) ..... 📖 pág. 37  
Eliminação de todas as imagens estáticas armazenadas na câmera de vídeo ..... 📖 pág. 38
- F**  
"Fade In Time (Sec)/Fade Out Time (Sec)" (Tempo de fusão de abertura (seg.)/tempo de fusão de encerramento (seg.)) ..... 📖 pág. 36
- I**  
Instalação ..... 📖 pág. 28
- J**  
Janela de álbum ..... 📖 pág. 32  
Janela de câmera ..... 📖 pág. 33  
Janela de estante ..... 📖 pág. 29  
Janela de imagem ..... 📖 pág. 33  
JPEG ..... 📖 pág. 29
- M**  
Medidas preliminares ..... 📖 pág. 27
- O**  
O que é o software Navegador de Imagens ..... 📖 pág. 4
- P**  
PICT ..... 📖 pág. 29  
"Port" (Porta) ..... 📖 pág. 34  
Preferências de conexão ..... 📖 pág. 34  
Preferências de edição ..... 📖 pág. 37  
Preferências de salvaguarda ..... 📖 pág. 35  
Preferências do show de eslaide... 📖 pág. 36
- R**  
"Random Order" (Ordem aleatória) ..... 📖 pág. 36  
Realocação de uma imagem para um outro álbum ..... 📖 pág. 41  
Rotação de uma imagem ..... 📖 pág. 39
- S**  
Salvaguarda de uma imagem no hard drive ..... 📖 pág. 38  
Servidor WWW ..... 📖 pág. 25  
"Speed" (Velocidade) ..... 📖 pág. 34
- T**  
Transferência de imagem da câmera de vídeo para o PC ..... 📖 pág. 38  
Transferência de imagem do PC para a câmera de vídeo ..... 📖 pág. 43
- Z**  
Zoom de aproximação ou afastamento de uma imagem ..... 📖 pág. 39





**PT**

**Navegador de  
Imagens**

**JVC**

VICTOR COMPANY OF JAPAN, LIMITED